


Ser, estar, haber, tener... ¿con indicativo o subjuntivo?

Si vas a hacer este ejercicio, es porque estás al final del nivel B1 y ya conoces la mayoría de los usos del subjuntivo. En esta actividad te proponemos un reto: usar correctamente los verbos 'ser', 'estar', 'haber' o 'tener' en indicativo o subjuntivo. Recuerda que a estas alturas ya deberías conocer todos los tiempos del indicativo de estos verbos y, al menos, el presente de subjuntivo... ¡Mucha suerte y demuestra tus habilidades!



¿Te parece normal que todavía no una cura para el coronavirus?

Mucha gente dice que **no es verdad** que fácil para los jóvenes encontrar trabajo hoy en día. Discute esta afirmación con tus compañeros.



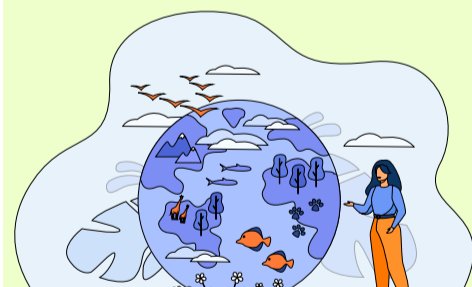
¿Qué sueles hacer **cuando** tormenta y llueve mucho?



¿Qué es lo que **quieres que** de nuevo tu país, pero no lo tiene porque lo ha perdido?




¿Qué acciones propones **para que** el impacto del cambio climático menos consecuencias negativas en el planeta?



¿Sabes si España alguna costumbre muy, muy antigua?



¿Estás a favor de **que** actualmente un debate sobre la reducción de la jornada laboral a 4 días por semana?



Hoy en día, **es lógico que** hasta los más pequeños un smartphone. Discútelo con tus compañeros.



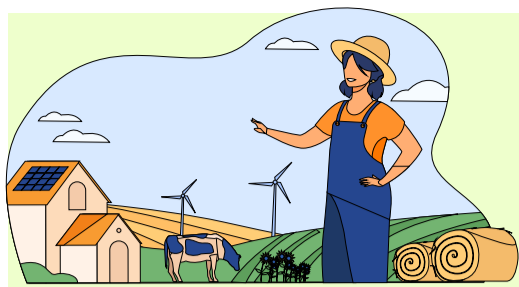
¿Qué solución propondrías **para que** no más experimentos con animales?



¿Es cierto que los gatos 7 vidas?



Presta atención al modo en el que debe ir el verbo...



¿**No crees que** mejor vivir en el campo que en la ciudad? ¿Por qué?

¿Te gustaría viajar al espacio **cuando** estos viajes

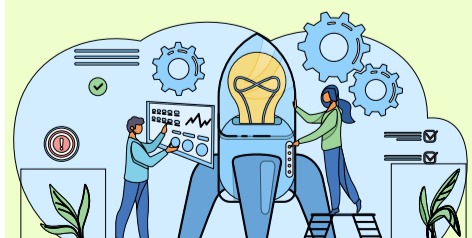
..... disponibles para turistas ordinarios?



En tu opinión ¿**es aconsejable que** un control más estricto del consumo de alcohol?



Probablemente otras civilizaciones en otros planetas. Discute esta afirmación con tus compañeros.



¿Te parece que el español un idioma especialmente difícil?



¿En qué situaciones **les recomiendas** a tus compañeros que cuidadosos con lo que comen?



¿Te molesta que en general el mundo no solidario con determinados eventos actuales?



¿Qué puedes hacer **para que** tu pronunciación en español como la de un nativo?

¿Crees que todavía no claro el futuro de la economía mundial?



Para algunos, la clave de la felicidad **tal vez** en el trabajo. Discute esta afirmación con tus compañeros.



Es obvio que las nuevas generaciones cada vez menos cultura general. Discútelo con tus compañeros.



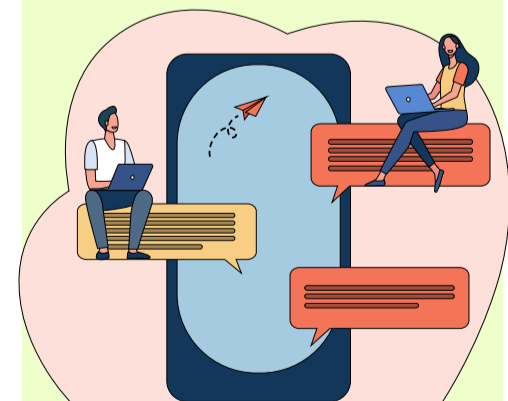
¿Conoces alguna especie animal que en peligro de extinción?



¿Siempre **esperas que** tus amigos a la altura en cualquier situación?



Para cambiar nuestra manera de relacionarnos con los demás, **igual** que reducir el tiempo que pasamos en las redes sociales. Discútelo con tus compañeros.



¡Prueba superada!